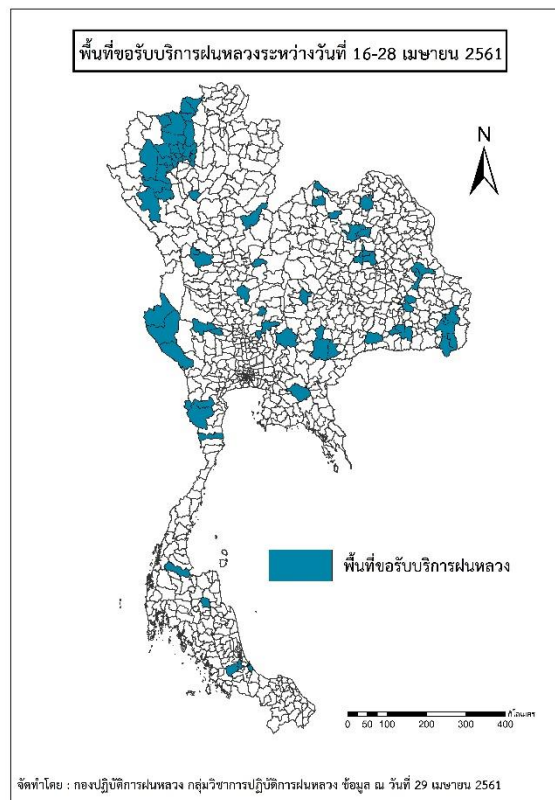




รายงานสถานการณ์ภัยแล้งและภัยพิบัติ ฉบับที่ 58  
ประจำวันที 29 เมษายน 2561  
และผลการปฏิบัติการฝนหลวงประจำวันที 28 เมษายน 2561  
กลุ่มวิชาการปฏิบัติการฝนหลวง กองปฏิบัติการฝนหลวงกรมฝนหลวงและการบินเกษตร  
[royalrainmaking\\_academic@hotmail.com](mailto:royalrainmaking_academic@hotmail.com)

๑ พื้นที่ขอรับบริการฝนหลวง (ระหว่างวันที่ 16 - 28 เมษายน 2561)

ภาค	รายชื่อจังหวัด (อำเภอ) ทีมีผู้ขอรับบริการ	จำนวนผู้ขอรับบริการ (ราย)
เหนือ	กำแพงเพชร(เมืองกำแพงเพชร โกสัมพีนคร), พิษณุโลก(ชาติตระการ), ลำปาง(สบปราบ), เชียงใหม่(จอมทอง ดอยสะเก็ด ดอยหล่อ ดอยเต่า ฝาง พะริ้ว สะเมิง สันกำแพง สันทราย สันป่าตอง สารภี ทางดง อมก๋อย ฮอด เชียงดาว เมืองเชียงใหม่ เวียงแหง แมริม แม่วาง แม่ออน แม่ฮาย แม่แจ่ม แม่แตง ไชยปราการ) , เพชรบูรณ์(วังโป่ง)	11
กลาง	ลพบุรี(พัฒนานาคิม สระโบสถ์) , กาญจนบุรี(ทองผาภูมิ สังขละบุรี ไทรโยค), นครสวรรค์ (ท่าตะโก), สุพรรณบุรี(ด่านช้าง หนองหญ้าไซ), สระบุรี(พระพุทธบาท)	11
ตะวันออกเฉียงเหนือ	กาฬสินธุ์(ยางตลาด ห้วยเม็ก), ชัยภูมิ(จัตุรัส), นครราชสีมา(ครบุรี ปากช่อง เลิงสาข โขดชัย), มหาสารคาม(ชื่นชม เขียงยืน), ยโสธร(มหาชนะชัย ป่าดิว เลิงนกทา ไทยเจริญ), ศรีสะเกษ (ราษีไศล ขุขันธ์ ปรางค์กู๋), หนองคาย(สังคม), อุตรธานี(กุดจับ กุแก้ว น้ำโสม บ้านดุง ศรีธาตุ โนนสะอาด กุมภวาปี), อุบลราชธานี(นาจะหลวย นาเยีย น้ำยืน พิบูลมังสาหาร เดชอุดม), สุรินทร์(ศรีณรงค์ ปราสาท)	15
ตะวันออก	ฉะเชิงเทรา(ท่าตะเกียบ)	1
ใต้	ประจวบคีรีขันธ์(ปราณบุรี), สงขลา(รัตภูมิ ควนเนียง เมืองสงขลา), สุราษฎร์ธานี(ท่าฉาง), เพชรบุรี(หนองหญ้าปล้อง แก่งกระจาน), นครศรีธรรมราช(พิปูน)	7
รวม	26 จังหวัด (78 อำเภอ)	45



## ๑ สถานการณ์ภาวะหมอกควันในเขตกรุงเทพมหานคร

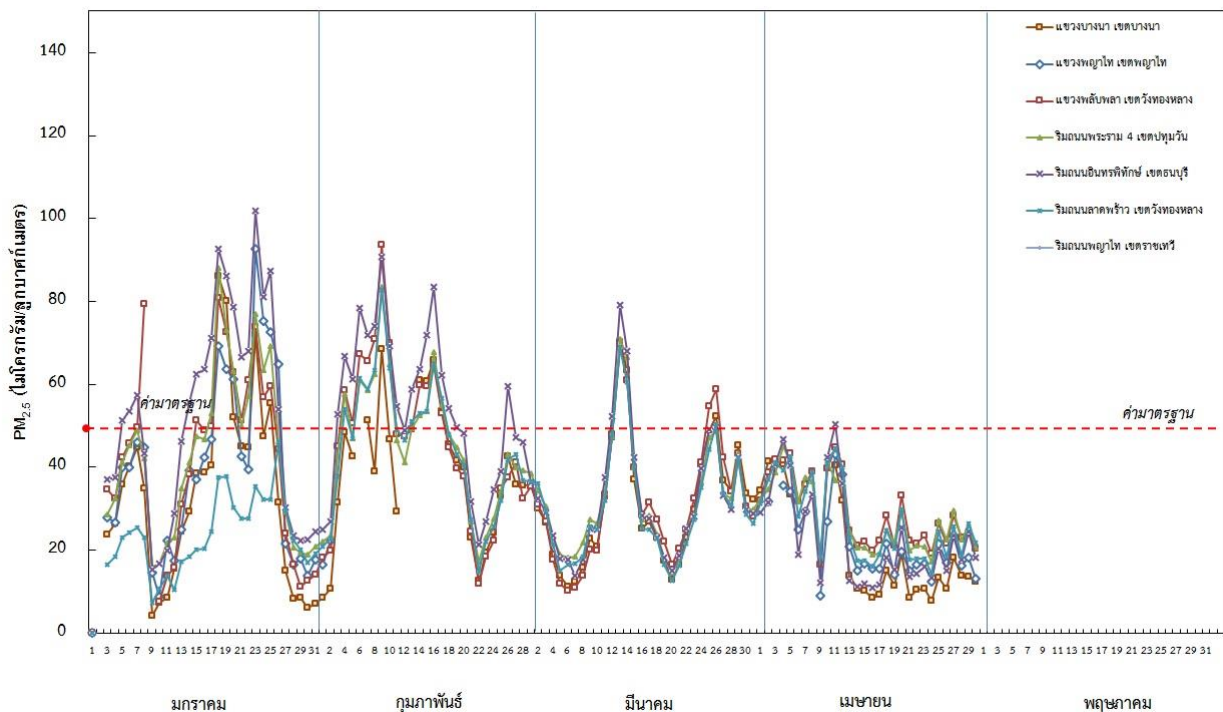
ตารางค่า PM<sub>2.5</sub> ในเขตกรุงเทพมหานคร (เวลา 08.00 น.) 5 วันที่ผ่านมา มีค่าดังนี้

จังหวัด	จุดความร้อน* (จุด)	ชื่อสถานี	ค่า PM <sub>10</sub> <sup>2**</sup>					คุณภาพอากาศ
			11	18	14	14	12	
กรุงเทพฯ	แขวงบางนา เขตบางนา (05t)		11	18	14	14	12	ไม่เกินค่ามาตรฐาน
	แขวงพญาไท เขตพญาไท (59t)		17	24	16	18	13	ไม่เกินค่ามาตรฐาน
	แขวงพลับพลา เขตวังทองหลาง (61t)		17	28	23	24	20	ไม่เกินค่ามาตรฐาน
	ริมถนนพระราม 4 เขตปทุมวัน (50t)		22	30	23	26	21	ไม่เกินค่ามาตรฐาน
	ริมถนนอินทรพิทักษ์ เขตธนบุรี (52t)		22	23	18	25	18	ไม่เกินค่ามาตรฐาน
	ริมถนนลาดพร้าว เขตวังทองหลาง (53t)		15	26	19	26	22	ไม่เกินค่ามาตรฐาน

ที่มา: กรมควบคุมมลพิษ

## ๑ กราฟแสดงแนวโน้มค่า PM<sub>2.5</sub> ในเขตกรุงเทพมหานคร ตั้งแต่วันที่ 1 มกราคม - 29 เมษายน 2561

กราฟแสดงค่าเฉลี่ย 24 ชั่วโมงของ PM<sub>2.5</sub> ในเขตกรุงเทพมหานคร ณ เวลา 08.00 น. ตั้งแต่วันที่ 1 มกราคม 2561 - ปัจจุบัน



## สถานการณ์ภาวะหมอกควันในพื้นที่ภาคเหนือ

<sup>1</sup>PM<sub>2.5</sub> คือ ปริมาณฝุ่นละอองขนาดไม่เกิน 2.5 ไมครอน มาตรฐานค่าเฉลี่ย 24 ชั่วโมง ต้องไม่เกิน 50 ไมโครกรัมต่อลูกบาศก์เมตร

<sup>2</sup>PM<sub>10</sub> คือ ปริมาณฝุ่นละอองขนาดไม่เกิน 10 ไมครอน มาตรฐานค่าเฉลี่ย 24 ชั่วโมง ต้องไม่เกิน 120 ไมโครกรัมต่อลูกบาศก์เมตร

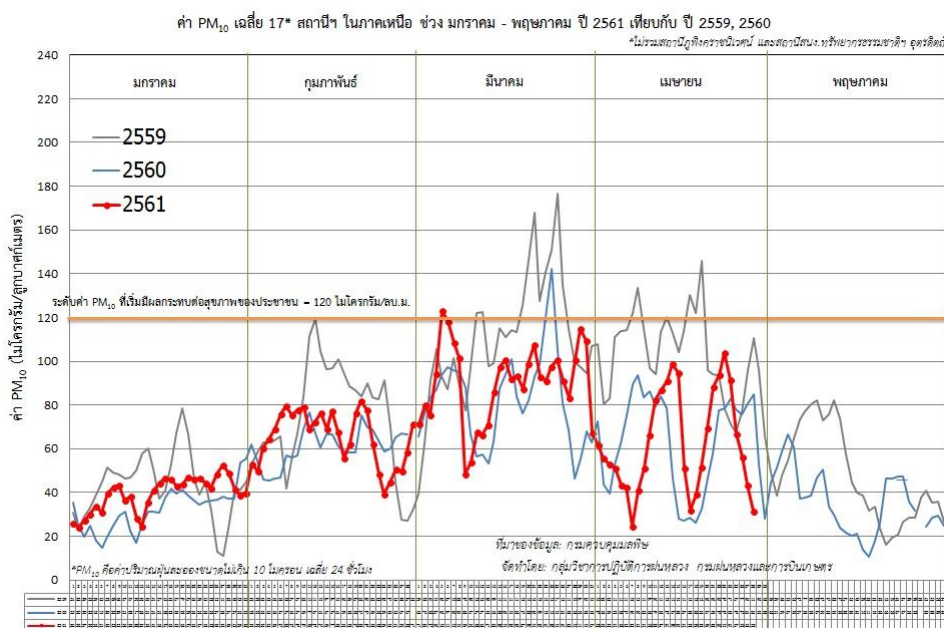
	28 เม.ย.		25 เม.ย.	26 เม.ย.	27 เม.ย.	28 เม.ย.	29 เม.ย.	
จ.เชียงราย	0	ต.เวียง อ.เมือง	89	48	55	35	33	ไม่เกินค่ามาตรฐาน
		ต.เวียงพางคำ อ.แม่สาย	98	50	41	38	32	ไม่เกินค่ามาตรฐาน
จ.เชียงใหม่	0	ต.ช้างเผือก อ.เมือง	111	84	63	57	49	ไม่เกินค่ามาตรฐาน
		ต.ศรีภูมิ อ.เมือง	85	78	48	52	41	ไม่เกินค่ามาตรฐาน
		ต.สุเทพ อ.เมือง* (Mobile)	97	81	61	55	38	ไม่เกินค่ามาตรฐาน
		ต.ช้างเคือง อ.แม่แจ่ม (Mobile)	147	95	82	58	36	ไม่เกินค่ามาตรฐาน
จ.ลำปาง	0	ต.พระบาท อ.เมือง	89	60	44	32	19	ไม่เกินค่ามาตรฐาน
		ต.สบป่าด อ.แม่เกาะ	76	n/a	n/a	30	17	ไม่เกินค่ามาตรฐาน
		ต.บ้านดง อ.แม่เกาะ	77	53	n/a	34	22	ไม่เกินค่ามาตรฐาน
		ต.แม่เกาะ อ.แม่เกาะ	97	75	48	35	24	ไม่เกินค่ามาตรฐาน
จ.ลำพูน	0	ต.ในเมือง อ.เมือง	49	61	38	40	23	ไม่เกินค่ามาตรฐาน
จ.แม่ฮ่องสอน	0	ต.จองคำ อ.เมือง	149	107	127	90	66	ไม่เกินค่ามาตรฐาน
จ.น่าน	0	ต.ในเวียง อ.เมือง	174	84	40	30	25	ไม่เกินค่ามาตรฐาน
		ต.หัวฝาย อ.เฉลิมพระเกียรติ	81	45	38	28	27	ไม่เกินค่ามาตรฐาน
จ.แพร่	0	ต.นาจอก อ.เมือง	114	65	32	31	21	ไม่เกินค่ามาตรฐาน
จ.พะเยา	0	ต.เวียง อ.เมือง	84	54	42	37	28	ไม่เกินค่ามาตรฐาน
จ.ตาก	0	ต.แม่ปะ อ.แม่สอด	81	90	98	71	42	ไม่เกินค่ามาตรฐาน

ตารางค่า PM<sub>10</sub> ในพื้นที่ภาคเหนือ (เวลา 09.00 น.) 5 วันที่ผ่านมามีค่าดังนี้

ที่มา: \* : สำนักงานพัฒนาเทคโนโลยีอวกาศและภูมิสารสนเทศ (องค์การมหาชน) โดยใช้ข้อมูลดาวเทียมระบบ MODIS รายละเอียด 1,000 เมตร

\*\* : กรมควบคุมมลพิษ

### ๑ กราฟแสดงแนวโน้มค่า PM<sub>10</sub> ในภาคเหนือ ตั้งแต่วันที่ 1 มกราคม - 29 เมษายน 2561



### ๑ สถานการณ์ปริมาณน้ำเก็บกักในอ่างเก็บน้ำที่สำคัญ

	ความจุของอ่างที่ รนก. <sup>3</sup> (ล้าน ลบ.ม.)	ปริมาณน้ำในอ่างฯ (%)				ปริมาณน้ำไหลลงอ่างฯ (ล้าน ลบ.ม.)	ปริมาณน้ำไหลลงอ่างสะสม <sup>4</sup> (ล้าน ลบ.ม.)	ระดับน้ำ
		25 เม.ย.	26 เม.ย.	27 เม.ย.	28 เม.ย.			
ภาคเหนือ						12.60	1046.02	

<sup>3</sup>รนก. = ระดับน้ำเก็บกัก, ที่มา: กรมชลประทาน

<sup>4</sup>ปริมาณน้ำไหลลงอ่างสะสมตั้งแต่วันที่ 1 มกราคม 2561 ถึงปัจจุบัน

	ความจุของ อ่างที่ รนท.³ (ล้าน ลบ.ม.)	ปริมาณน้ำในอ่างฯ (%)				ปริมาณน้ำ ไหลลงอ่างฯ (ล้าน ลบ.ม.)	ปริมาณน้ำไหล ลงอ่างสะสม⁴ (ล้าน ลบ.ม.)	ระดับน้ำ
		25 เม.ย.	26 เม.ย.	27 เม.ย.	28 เม.ย.	28 เม.ย.		
- ภูมิพล(ตาก)	13,462	58	58	58	58	2.68	219.67	-
- สิริกิติ์(อุดรดิตต์)	9,510	59	58	58	58	8.41	579.33	-
- แม่จันทา(เชียงใหม่)	265	61	61	61	60	0.09	8.28	-
- แม่กวางฯ(เชียงใหม่)	263	25	24	24	23	0.00	25.21	ต่ำกว่า 30%
- กิวลม(ลำปาง)	106	64	64	64	64	1.38	143.88	-
- กิวคองหมา(ลำปาง)	170	53	53	52	52	0.04	12.96	-
- แควน้อยฯ(พิษณุโลก)	939	38	37	37	36	0.00	56.69	ต่ำกว่า 40%
- แม่มอก(ลำปาง)	110	34	34	34	35	0.25	66.65	ต่ำกว่า 40%
<b>ภาคตะวันออกเฉียงเหนือ</b>						<b>9.03</b>	<b>395.38</b>	
- ห้วยหลวง(อุดรธานี)	135	44	44	44	44	0.00	2.46	ต่ำกว่า 50%
- น้ำอูน(สกลนคร)	520	54	55	55	54	0.00	11.77	-
- น้ำพุง(สกลนคร)	166	43	43	43	42	0.00	15.53	ต่ำกว่า 50%
- จุฬารักษ์(ชัยภูมิ)	164	60	59	59	59	0.02	16.26	-
- อุบลรัตน์(ขอนแก่น)	2,431	43	43	43	42	0.35	125.23	ต่ำกว่า 50%
- ลำปาว(กาฬสินธุ์)	1,980	46	46	46	46	5.97	70.15	ต่ำกว่า 50%
- ลำตะคอง(นครราชสีมา)	314	51	51	51	51	0.00	23.61	-
- ลำพระเพลิง(นครราชสีมา)	110	61	61	61	61	0.00	10.49	-
- มูลบน(นครราชสีมา)	141	53	52	52	52	0.31	15.14	-
- ลำแพระ(นครราชสีมา)	275	43	43	43	43	0.20	8.40	ต่ำกว่า 50%
- ลำน้ำรอง(บุรีรัมย์)	121	52	52	52	52	0.00	2.26	-
- สิรินธร(อุบลราชธานี)	1,966	55	54	54	54	2.07	94.08	-
- ลำปลายมาศ(นครราชสีมา)	98	63	63	63	63	0.11	-	-
<b>ภาคกลาง</b>						<b>7.36</b>	<b>692.79</b>	
- ป่าสักฯ(ลพบุรี)	960	33	33	32	32	0.00	93.30	ต่ำกว่า 40%
- ทับเสลา(อุทัยธานี)	160	55	55	55	55	0.18	1.66	-
- กระเสียว(สุพรรณบุรี)	240	88	88	88	88	2.40	34.89	-
- ศรีนครินทร์(กาญจนบุรี)	17,745	81	81	81	81	3.94	409.85	-
- วชิราลงกรณ์(กาญจนบุรี)	8,860	57	57	56	56	0.84	153.09	-
<b>ภาคตะวันออก</b>						<b>10.63</b>	<b>130.74</b>	
- ขุนด่านฯ(นครนายก)	224	36	36	36	35	0.02	1.29	ต่ำกว่า 40%
- คลองสิยยัด(ฉะเชิงเทรา)	420	37	36	36	36	0.30	8.80	ต่ำกว่า 40%
- บางพระ(ชลบุรี)	117	59	59	59	59	0.19	12.40	-
- ทองปลาไหล(ระยอง)	164	84	85	85	85	0.84	59.83	-
- ประแสร์(ระยอง)	295	66	66	65	68	8.40	44.25	-
- นฤปดินทรจินดา(ปราจีนบุรี)	295	34	34	33	33	0.18	4.17	-
- พระปรัง(สระแก้ว)	97	45	45	45	45	0.01	-	ต่ำกว่า 50%
- ดอกทราย(ระยอง)	71	72	72	72	72	0.36	-	-
- คลองพระพุทธ(จันทบุรี)	70	74	74	74	74	0.34	-	-
- คลองหลวง รัชชโลทร(ชลบุรี)	98	70	70	70	70	0.00	-	-
<b>ภาคใต้</b>						<b>8.08</b>	<b>1005.71</b>	
- แก่งกระเจา(เพชรบุรี)	710	42	42	42	42	0.72	100.87	ต่ำกว่า 50%
- ปราณบุรี(ประจวบคีรีขันธ์)	347	60	60	60	60	0.24	46.55	-
- รัชชประภา(สุราษฎร์ธานี)	5,639	71	71	71	70	4.46	312.90	-
- บางกลาง(ยะลา)	1,454	88	88	88	88	2.66	545.39	-

### การพยากรณ์อากาศและสภาพอากาศประจำวัน

#### ๑ ลักษณะอากาศทั่วไปและการพยากรณ์อากาศ ประจำวันที่ 7 พฤษภาคม 2561 (เวลา 06.00 น.)

##### ลักษณะอากาศทั่วไป

พยากรณ์อากาศ 24 ชั่วโมงข้างหน้า บริเวณภาคเหนือ ภาคตะวันออกเฉียงเหนือ ภาคตะวันออก ภาคกลาง รวมทั้งกรุงเทพมหานคร และปริมณฑล และภาคใต้ มีฝนฟ้าคะนอง และมีฝนตกหนักบางพื้นที่ ขอให้ประชาชนในบริเวณดังกล่าวระวังอันตรายจากฝนฟ้าคะนอง และฝนตก

หนักในระยะนี้ไว้ด้วย	
ลักษณะสำคัญทางอุตุนิยมวิทยา คลื่นกระแสลมตะวันตกเคลื่อนเข้าปกคลุมภาคเหนือและประเทศลาว ประกอบกับมีลมตะวันออกเฉียงใต้พัดปกคลุม ภาคตะวันออกเฉียงเหนือ ภาคกลาง และภาคตะวันออก ในขณะที่หย่อมความกดอากาศต่ำกำลังแรงยังคงปกคลุมทะเลอันดามันตอนบน ลักษณะเช่นนี้ทำให้บริเวณประเทศไทยมีฝนฟ้าคะนองเกิดขึ้นหลายพื้นที่ กับมีฝนตกหนักบางแห่ง	
การพยากรณ์อากาศรายภาค	
ภาคเหนือ	มีเมฆมาก กับมีฝนฟ้าคะนอง ร้อยละ 60 ของพื้นที่ ส่วนมากบริเวณจังหวัดแม่ฮ่องสอน เชียงใหม่ เชียงราย ลำพูน ลำปาง พะเยา แพร่ น่าน อุตรดิตถ์ สุโขทัย พิษณุโลก กำแพงเพชร และตาก อุณหภูมิต่ำสุด 20-25 องศาเซลเซียส อุณหภูมิสูงสุด 28-36 องศาเซลเซียส ลมใต้ ความเร็ว 10-30 กม./ชม.
ภาคกลาง	มีเมฆมาก กับมีฝนฟ้าคะนอง ร้อยละ 70 ของพื้นที่ และมีฝนตกหนักบางแห่ง ส่วนมากบริเวณจังหวัดราชบุรี สมุทรสงคราม สุพรรณบุรี กาญจนบุรี อุทัยธานี ชัยนาท นครสวรรค์ และพระนครศรีอยุธยา อุณหภูมิต่ำสุด 23-24 องศาเซลเซียส อุณหภูมิสูงสุด 26-29 องศาเซลเซียส ลมตะวันออกเฉียงใต้ ความเร็ว 10-30 กม./ชม.
ภาคต.อ.เฉียงเหนือ	มีเมฆมาก กับมีฝนฟ้าคะนอง ร้อยละ 60 ของพื้นที่ ส่วนมากบริเวณจังหวัดเลย หนองบัวลำภู อุดรธานี สกลนคร ขอนแก่น กาฬสินธุ์ มหาสารคาม ร้อยเอ็ด สุรินทร์ บุรีรัมย์ นครราชสีมา และชัยภูมิ อุณหภูมิต่ำสุด 22-24 องศาเซลเซียส อุณหภูมิสูงสุด 27-34 องศาเซลเซียส ลมตะวันออกเฉียงใต้ ความเร็ว 10-30 กม./ชม.
ภาคตะวันออก	มีเมฆมาก กับมีฝนฟ้าคะนอง ร้อยละ 70 ของพื้นที่ และมีฝนตกหนักบางแห่ง ส่วนมากบริเวณจังหวัดนครนายก ปราจีนบุรี สระแก้ว ฉะเชิงเทรา ชลบุรี ระยอง จันทบุรี และตราด อุณหภูมิต่ำสุด 23-25 องศาเซลเซียส อุณหภูมิสูงสุด 26-29 องศาเซลเซียส ลมตะวันออกเฉียงใต้ ความเร็ว 15-30 กม./ชม. ทะเลมีคลื่นสูงประมาณ 1 เมตร บริเวณที่มีฝนฟ้าคะนองคลื่นสูง 1-2 เมตร
ภาคใต้ฝั่งตะวันออก	มีเมฆมาก กับมีฝนฟ้าคะนอง ร้อยละ 60 ของพื้นที่ และมีฝนตกหนักบางแห่ง บริเวณจังหวัดเพชรบุรี ประจวบคีรีขันธ์ ชุมพร สุราษฎร์ธานี และนครศรีธรรมราช อุณหภูมิต่ำสุด 22-26 องศาเซลเซียส อุณหภูมิสูงสุด 26-35 องศาเซลเซียส ลมตะวันออกเฉียงใต้ ความเร็ว 15-35 กม./ชม. ทะเลมีคลื่นสูง 1-2 เมตร บริเวณที่มีฝนฟ้าคะนองคลื่นสูงประมาณ 2 เมตร
ภาคใต้ฝั่งตะวันตก	มีเมฆเป็นส่วนมาก กับมีฝนฟ้าคะนอง ร้อยละ 60 ของพื้นที่ บริเวณจังหวัดระนอง พังงา ภูเก็ต กระบี่ ตรัง และสตูล อุณหภูมิต่ำสุด 21-25 องศาเซลเซียส อุณหภูมิสูงสุด 33-35 องศาเซลเซียส ลมตะวันออกเฉียงใต้ ความเร็ว 15-35 กม./ชม. ทะเลมีคลื่นสูง 1-2 เมตร บริเวณที่มีฝนฟ้าคะนองคลื่นสูงประมาณ 2 เมตร
กรุงเทพมหานครและปริมณฑล	มีเมฆมาก กับมีฝนฟ้าคะนอง ร้อยละ 80 ของพื้นที่ และมีฝนตกหนักบางแห่ง อุณหภูมิต่ำสุด 23-25 องศาเซลเซียส อุณหภูมิสูงสุด 26-27 องศาเซลเซียส ลมตะวันออกเฉียงใต้ ความเร็ว 10-30 กม./ชม.

ที่มา: กรมอุตุนิยมวิทยา

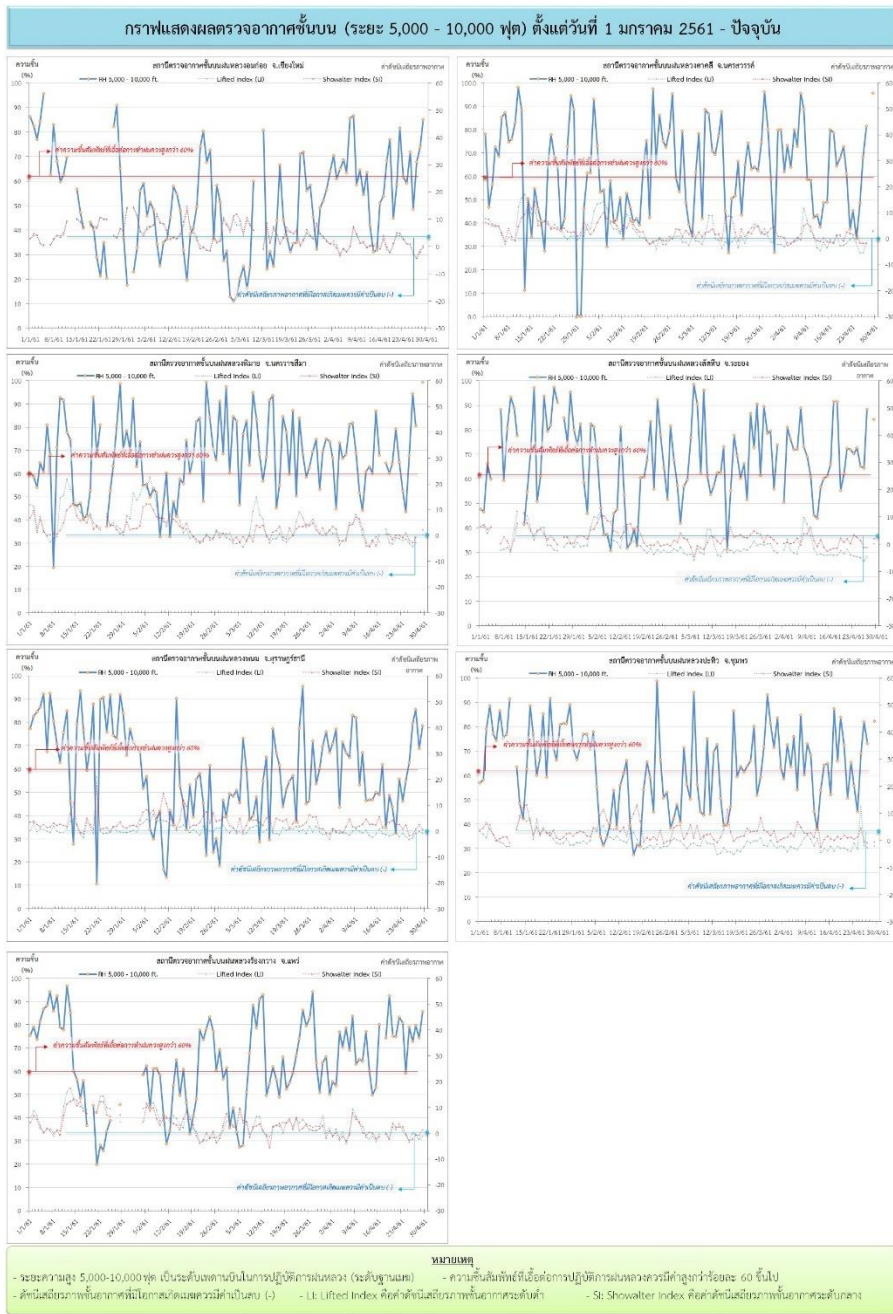
### ๑ ข้อมูลความชื้นจากการตรวจอากาศชั้นบน (Sounding) ระยะความสูง 5,000 - 10,000 ฟุต

ภาค	สถานีตรวจอากาศ	ความชื้นสัมพัทธ์ (%)					เสถียรภาพอากาศ
		25 เม.ย.	26 เม.ย.	27 เม.ย.	28 เม.ย.	29 เม.ย.	
ภาคเหนือ	สถานีเรดาร์ฝนหลวงอมก๋อย	72	49	68	74	85	เสถียรภาพ
	สถานีตรวจอากาศเคลื่อนที่ร่องกวาง	80	73	80	75	86	เสถียรภาพ
ภาคกลาง	สถานีเรดาร์ฝนหลวงตาคี	49	69	82	-	96	เสถียรภาพ
ภาคตะวันออกเฉียงเหนือ	สถานีเรดาร์ฝนหลวงพิมาย	68	95	81	-	100	เสถียรภาพ
ภาคตะวันออก	สถานีเรดาร์ฝนหลวงสัตหีบ	66	65	89	-	85	เสถียรภาพ
ภาคใต้	สถานีเรดาร์ฝนหลวงพนม	63	80	86	69	79	เสถียรภาพ
	สถานีตรวจอากาศเคลื่อนที่ปะทิว	69	83	74	-	83	ไม่เสถียรภาพ

หมายเหตุ : สภาพอากาศมีเสถียรภาพ(Stable) หมายถึงสภาพอากาศที่มีโอกาสน้อยหรือไม่มีโอกาสในการเกิดเมฆในแนวตั้งเพื่อพัฒนาตัวกลายเป็นกลุ่มฝน

สภาพอากาศไม่มีเสถียรภาพ(Unstable) หมายถึงสภาพอากาศที่มีโอกาสเกิดเมฆในแนวตั้งและพัฒนาตัวเป็นกลุ่มฝนได้

๑ กราฟแสดงแนวโน้มความชื้นอากาศชั้นบนและดัชนีเสถียรภาพอากาศ (ระหว่างวันที่ 1 มกราคม – 29 เมษายน 2561)



**การปฏิบัติการฝนหลวงประจำวัน**

๑ สรุปผลปฏิบัติการฝนหลวงประจำวันวันที่ 28 เมษายน 2561

ภาค/หน่วยฯ	หน่วยปฏิบัติการฯ (หน่วย)	เครื่องบิน ผล./ทอ. (ลำ)	จำนวนเที่ยวบิน (เที่ยว)	จำนวนชั่วโมงบิน (ชั่วโมง)	ปริมาณการใช้น้ำสารฝนหลวง (ตัน/นัด)	จังหวัดที่มีการรายงานฝนตก (จำนวนจังหวัด/อ่างเก็บน้ำเป้าหมาย)
เหนือ	2	5/1	0	0:00	0.00	-/-
- เชียงใหม่	1	2/1	0	0:00	0.00	ไม่ปฏิบัติการฝนหลวง เนื่องจากสภาพอากาศปิด ประกอบกับติดตามสถานการณ์พื้นที่ได้รับผลกระทบจากพายุฤดูร้อน
- พิษณุโลก	1	3/-	0	0:00	0.00	ไม่ปฏิบัติการฝนหลวง เนื่องจากสภาพอากาศปิด กับมีฝนตกเป็นระยะ ประกอบกับติดตามสถานการณ์พื้นที่ได้รับผลกระทบจากพายุฤดูร้อน
กลาง	2	6/-	0	0:00	0.00	-/-
- กาญจนบุรี	1	3/-	0	0:00	0.00	ไม่ปฏิบัติการฝนหลวง เนื่องจากสภาพอากาศปิด และมีฝนตกบริเวณสนามบินและบริเวณใกล้เคียง

ภาค/หน่วยฯ	หน่วยปฏิบัติการ (หน่วย)	เครื่องบิน ผล./ทอ. (ลำ)	จำนวนเที่ยวบิน (เที่ยว)	จำนวนชั่วโมงบิน (ชั่วโมง)	ปริมาณการใช้สารฝนหลวง (ตัน/นัด)	จังหวัดที่มีการรายงานฝนตก (จำนวนจังหวัด/อ่างเก็บน้ำเป้าหมาย)
						ตลอดทั้งวัน
- ลพบุรี	1	3/-	0	0:00	0.00	ไม่ปฏิบัติการฝนหลวง เนื่องจากสภาพอากาศปิด และมีฝนตกบริเวณสนามบินและบริเวณใกล้เคียง
ตะวันออกเฉียงเหนือ	2	3/2	0	0:00	0.00	-/-
- อุตรธานี	1	1/2	0	0:00	0.00	ไม่ปฏิบัติการฝนหลวง เนื่องจากสภาพอากาศปิด มีเมฆปกคลุมเต็มท้องฟ้าและมีฝนละอองเป็นระยะ
- นครราชสีมา	1	2/-	0	0:00	0.00	ไม่ปฏิบัติการฝนหลวง เนื่องจากสภาพอากาศปิด มีฝนตกบริเวณสนามบินและพื้นที่โดยรอบตลอดทั้งวัน
ตะวันออก	1	3/-	0	0:00	0.00	-/-
- จันทบุรี	1	3/-	0	0:00	0.00	ไม่ปฏิบัติการฝนหลวง เนื่องจากสภาพอากาศปิด และมีฝนตกทั้งวัน
ใต้	2	3/1	0	0:00	0.00	-/-
- หัวหิน	1	3/-	0	0:00	0.00	ไม่ปฏิบัติการฝนหลวง เนื่องจากสภาพท้องฟ้าปิด มีกลุ่มฝนปกคลุมและมีฝนตกบริเวณสนามบินต่อเนื่องตลอดทั้งวัน
- สงขลา	1	-/1	0	0:00	0.00	ไม่ปฏิบัติการฝนหลวง เนื่องจากกลุ่มเมฆคิวมูลัสไม่พัฒนาตัวในพื้นที่ป่าพรุโต๊ะแดง
รวม	9	20/4	0	0:00	0.00	-/-

### ๑) สรุปผลรวมปฏิบัติการตั้งแต่เริ่มตั้งหน่วยปฏิบัติการฝนหลวง (1 มีนาคม - 28 เมษายน 2561)

ตั้งแต่เริ่มตั้งหน่วยปฏิบัติการฝนหลวง เมื่อวันที่ 1 มีนาคม - 28 เมษายน 2561 มีการขึ้นปฏิบัติการฝนหลวง จำนวน 53 วัน มีวันฝนตกจากการปฏิบัติการฝนหลวงคิดเป็นร้อยละ 94.09 ขึ้นปฏิบัติงานจำนวน 844 เที่ยวบิน (1,287:30 ชั่วโมงบิน) ปริมาณการใช้สารฝนหลวง 655.38 ตัน พลุซิลเวอร์ไอโอไดต์สำหรับภารกิจปฏิบัติการฝนหลวง จำนวน 1,551 นัด จังหวัดที่มีรายงานฝนตกรวม 42 จังหวัด

ภาค - ศูนย์/หน่วยปฏิบัติการฯ	ขึ้นบิน (วัน)	ฝนตก (วัน)	จำนวนเที่ยวบิน (เที่ยว)	จำนวนชั่วโมงบิน (ชั่วโมง)	ปริมาณสารฝนหลวง (ตัน/AgI, CaCl <sub>2</sub> นัด (ทำฝน)/AgI นัด (ยั๊ยยังลูกเห็บ))	จังหวัดที่มีรายงานฝนตก (ทั้งการสังเกตด้วยสายตา/การตรวจวัดด้วยเรดาร์ และเครื่องวัดน้ำฝนอัตโนมัติ)	ปริมาตรน้ำไหลลงอ่างเก็บน้ำสะสม (ล้าน ลบ.ม.)
เหนือ	44	36	213	375:20	184.90/1551	18 จังหวัด	-
- เชียงใหม่ (เปิดหน่วยฯ 1 มี.ค. 61 เป็นต้นไป)	31	28	126	200:35	127.40/694	บริเวณที่มีฝนตก ได้แก่ เชียงราย เชียงใหม่ ดาก น่าน พะเยา แพร่ แม่ฮ่องสอน ลำปาง ลำพูน (9 จังหวัด)	-
- พิษณุโลก (เปิดหน่วยฯ 1 มี.ค. 61 เป็นต้นไป)	37	29	87	174:45	57.50/857	บริเวณที่มีฝนตก ได้แก่ กำแพงเพชร เชียงใหม่ ดาก น่าน พิจิตร พิษณุโลก เพชรบูรณ์ แพร่ ลำปาง ลำพูน อุตรดิตถ์ นครสวรรค์ ชัยภูมิ เลย ร้อยเอ็ด สุโขทัย ขอนแก่น (17 จังหวัด)	-
กลาง	28	28	165	244:10	120.90	7 จังหวัด	73.97

ภาค - ศูนย์/หน่วยปฏิบัติการฯ	ขึ้นบิน (วัน)	ฝนตก (วัน)	จำนวน เที่ยวบิน (เที่ยว)	จำนวน ชั่วโมงบิน (ชั่วโมง)	ปริมาณ สารฝนหลวง (ตัน/AgI, CaCl <sub>2</sub> น้ด (ทำฝน)/AgI น้ด (ยับยั้งลูกเห็บ))	จังหวัดที่มีรายงานฝนตก (ทั้งการสังเกตด้วยสายตา/การ ตรวจวัดด้วยเรดาร์ และ เครื่องวัดน้ำฝนอัตโนมัติ)	ปริมาตร น้ำไหลลง อ่างเก็บน้ำสะสม (ล้าน ลบ.ม.)
- นครสวรรค์ (เปิดหน่วยฯ 1-31 มี.ค. 61)	5	5	15	26:15	12.00	บริเวณที่มีฝนตก ได้แก่ ลพบุรี อุทัยธานี สมุทรสาคร (3 จังหวัด)	ศรีนครินทร์ 62.17 วชิราลงกรณ์ 11.80
- กาญจนบุรี (เปิดหน่วยฯ 6 มี.ค. 61 เป็นต้นไป)	24	24	107	155:30	74.90	บริเวณที่มีฝนตก ได้แก่ กาญจนบุรี นครปฐม กรุงเทพมหานคร สมุทรสาคร (4 จังหวัด)	
- ลพบุรี (เปิดหน่วยฯ 1 เม.ย. 61 เป็นต้นไป)	10	10	43	62:25	34.00	บริเวณที่มีฝนตก ได้แก่ ลพบุรี เพชรบูรณ์(ตอนล่าง) นครราชสีมา สระบุรี (4 จังหวัด)	
<b>ตะวันออกเฉียงเหนือ</b>	<b>33</b>	<b>29</b>	<b>106</b>	<b>178:10</b>	<b>100.48</b>	<b>9 จังหวัด</b>	<b>1.61</b>
- ขอนแก่น (เปิดหน่วยฯ 1-31 มี.ค. 61)	13	9	28	63:30	22.00	บริเวณที่มีฝนตก ได้แก่ นครราชสีมา ชัยภูมิ บุรีรัมย์ (3 จังหวัด)	ลำตะคอง 1.61
- อุดรธานี (เปิดหน่วยฯ 1 เม.ย. 61 เป็นต้นไป)	10	9	16	22:00	18.98	บริเวณที่มีฝนตก ได้แก่ เลย นครราชสีมา หนองคาย อุดรธานี หนองบัวลำภู (5 จังหวัด)	
- นครราชสีมา (เปิดหน่วยฯ 1 เม.ย. 61 เป็นต้นไป)	19	19	62	92:40	59.50	บริเวณที่มีฝนตก ได้แก่ นครราชสีมา บุรีรัมย์ อุบลราชธานี สุรินทร์ (4 จังหวัด)	
<b>ตะวันออก</b>	<b>42</b>	<b>38</b>	<b>199</b>	<b>282:55</b>	<b>129.20</b>	<b>5 จังหวัด</b>	<b>0.08</b>
- จันทบุรี (เปิดหน่วยฯ 1 มี.ค. 61 เป็นต้นไป)	42	38	199	282:55	129.20	บริเวณที่มีฝนตก ได้แก่ จันทบุรี สระแก้ว ฉะเชิงเทรา ชลบุรี ระยอง (5 จังหวัด)	คลองพระพุทธร 0.08
<b>ใต้</b>	<b>36</b>	<b>34</b>	<b>161</b>	<b>206:55</b>	<b>119.90</b>	<b>3 จังหวัด</b>	<b>31.72</b>
- หัวหิน (เปิดหน่วยฯ 1 มี.ค. 61 เป็นต้นไป)	32	31	153	188:50	103.90	บริเวณที่มีฝนตก ได้แก่ ประจวบคีรีขันธ์ เพชรบุรี (2 จังหวัด)	แก่งกระจาน 26.06 ปราณบุรี 5.66
- สงขลา (เปิดหน่วยฯ 1 เม.ย. 61 เป็นต้นไป)	8	6	8	18:05	16.00	บริเวณที่มีฝนตก ได้แก่ นราธิวาส (1 จังหวัด)	

กลุ่มวิชาการปฏิบัติการฝนหลวง กองปฏิบัติการฝนหลวง กรมฝนหลวงและการบินเกษตร